



Fotoalbum

Rekondiční pobyt ČČK

11. 9. – 18. 9. 2011

Sezimovo Ústí (Hotel MAS*)**

Foto: Helena a Hony Šafrovi .

Vytvořil: Hony Šafra .

ROZCESTNÍK

Tato prezentace obsahuje asi 600 stránek (snímků) a na nich přibližně 800 fotografií. Pro rychlý přesun lze použít i tento rozcestník:

Cesta tam

Hotel MAS

Kozí Hrádek

Sezimovo Ústí

Tábor

Bechyně

Sepekov

Červená Lhota

Soběslav

Orlík

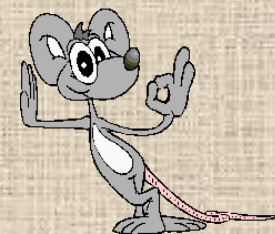
Zvívov

Milevsko

Choustník

Směs: „Účastníci zájezdu“

Prezentaci lze
ovládat myší,



mezerníkem,
kurzorovými
tlačítky,...

Červené Janovice
jedna z nástupních stanic



Červené Janovice







Kostel byl zahalen
lešením, tak
alespoň tento detail



ČERVENÉ JANOVICE
Neodmyslitelný světec
českých vesnic -
Johánek z Pomuku
alias
Sv. Jan Nepomucký.
Tento pamatuje rok
1755.



SEZIMOVO ÚSTÍ

Hotel MAS ***

Rozcestník





hotel MAS ...



Tady nás rozmazlovali
jídlem a pitím







Venkovní terasa







12. 9. 2011

Procházka na

KOZÍ HRÁDEK

(7 km pěšmo)

Rozcestník







Údolí Kozského potoka







Kozský potok



Malý žďákovský... 😊



NÁRODNÍ KULTURNÍ PAMÁTKA

KOZÍ HRÁDEK

Přesná doba založení hradu není známá. I když je dnes toto středověké sídlo obecně nazýváno hrádkem, byl v historických pramenech Kozí vždy označován jako hrad - castrum. První písemná zpráva o něm pochází z roku 1377, kdy je uváděn Vlček z Kozího a Albrecht, purkrabí na Kozím. Další historická zmínka uvádí, že roku 1391 prodal hrad s několika vesnicemi magdeburský purkrabí Jan mladší z Hardecka. Později držel hrad rod Kozských z Kozího, který měl ve znaku korunovaného čtyřnožce /patrně rysa/, přeměněného časem na kozu.

Po svém odchodu z Prahy zde našel v letech 1413-1414 útočiště Mistr Jan Hus, který zde napsal některé ze svých předních prací.

V roce 1542 je Kozí uváděn jako pustý. I když není doba jeho zániku přesně známa, je pravděpodobné, že zanikl v r. 1438 při vojenském tažení Albrechta II. Habsburského na Tábor.

Zbytky zaniklého hradu odkryl v letech 1899-1929 místní amatérský archeolog Josef Švehla.

Kozí Hrádek zaujímá plochu 60 x 30 m. Prostor hradu byl původně rozšířen o předhradí 50 x 23 m, na němž se nachází i pivovar. Vlastní hrad byl pevnostně rozčleněn na hradbami chráněnou vnější část a vnitřní jádro, opevněné hradbami 150-170 cm mocnými. Přístup zajišťoval dřevěný most, který se klenul přes příkop ve výšce 9 m. Pět a půl metru od hradu ho bylo možné přerušit. Příkopy dosahovaly hloubky 6-8 m a šířky 20-30 m. Val na vnějším obvodu byl na vrcholu patrně opatřen palisádou. Nejvýznamnější stavbou v celém hradním areálu byla mohutná hranolová věž. V ostatních částech se nacházely obytné i provozní a hospodářské stavby. Dostatek vody zajišťovala 18,5 m hluboká studna.

Dnes je Kozí Hrádek díky svému historickému významu národní kulturní památkou.

Doc. PhDr. Rudolf Krajíc, CSc.

















Část citátu M.J.H.:
"Prve jsem kázal ve městech,
ale nyní **káži mezi ploty, podle
hradu, jenž slove Kozi**, mezi
cestami měst a vsí."



Sokolská mohyla









Návrat do Sezimova Ústí





12. 9. 2011 autobusem
13. 9. 2011 pěšmo

SEZIMOVO ÚSTÍ

- Benešův památník
- Pad'ousy

Rozcestník





HROBKA
HANY A EDVARDA
BENEŠOVÝCH



ÚŘAD VLÁDY ČESKÉ REP BĹIKY





Ваша душа жива

Степан Степанович

Степан Степанович

Степан Степанович

Степан Степанович

Степан Степанович





САНКТ-ПЕТЕРБУРГСКИЙ
УНИВЕРСИТЕТ



ИПРИКАС КИТАП
БАСМАСЫ КУРГУС









Lužnice za parkem













Sezimovo Ústí I. - Paďousy





Založeno Terezií Rieglovou – 1835

(v roce 1835 věnovala paní vdova peníze,
kostel byl dokončen v r. 1838)

Část dějin Sezimova Ústí i kostela

Římskokatolická farnost Sezimovo Ústí

Původně poddanské město pánů z Ústí, jedné z linií Vítkovců, doloženo r. 1262. Výstavné město se dvěma branami, klášterem, špitálem, kostelem a dalšími významnými budovami bylo v březnu 1420 vypáleno husity a jeho obyvatelé se uchýlili do nově založeného Hradiště hory Tábor. Nové Sezimovo Ústí bylo založeno r. 1827 nedaleko původního města, východní část města buďoval spolu s továrnou Kovosvit Tomáš Baťa za první republiky. V areálu Benešovy vily nad řekou Lužnicí je hrobka 2. československého prezidenta Edvarda Beneše a jeho ženy Hany. V blízkosti města je Kozi Hrádek, na němž kázal Mistr Jan Hus.

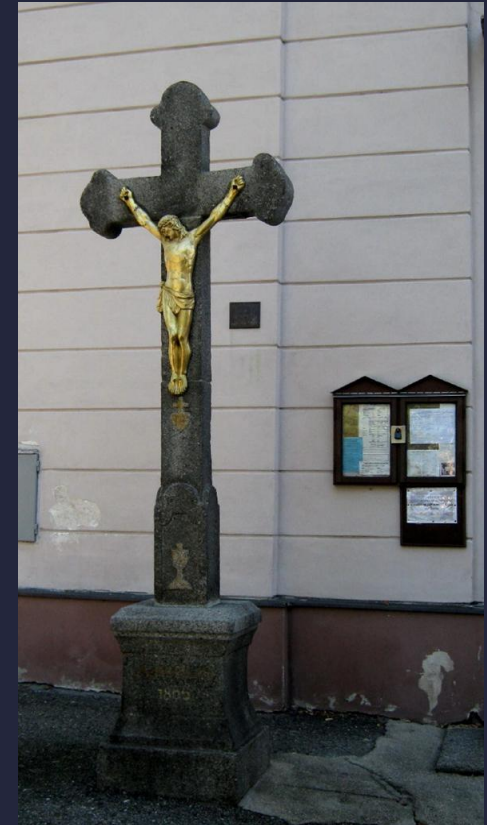
K 1. 1. 2000 zřídil biskup Antonín Liška farnost Sezimovo Ústí s téměř 20.000 obyvateli a kostel povýšil na farní. Do farnosti patří Sezimovo Ústí I a II a tábořské sídliště Nad Lužnicí.

KOSTEL POVÝŠENÍ SVATÉHO KŘÍŽE

byl postaven zásluhou paní Terezie Riegelové, vdovy po tábořském měšťanovi, která 30. 11. 1835 věnovala na tuto stavbu 3.612 zlatých a 38 krejcarů ve stříbrných penězích.

- ♦ 15. 12. 1836 byl zakoupen pozemek za 300 zlatých
- ♦ 9. 1837 bylo započato se stavbou kostela

- ♦ 4. září 1838 – stavba pozdně empírového jednolodního kostela dokončena
- ♦ Říjen 1838 – nad kostelní dveře byla zasazena černá mramorová deska, vážící 800 kg a stála 24 zlatých s pozlaceným nápisem: FUNDAVIT THERESIA RIEGEL MDCCCXXXV (1835)
- ♦ 21. 11. 1839 na malou věž zavěšeny dva zvony
- ♦ 5. 1840 na oltář postaven velký kříž
- ♦ Podzim 1840 malíř Šubrt vymaloval kostel za 25 větelů brambor
- ♦ 23. května 1841 – slavnostní vysvěcení kostela: Střelbou v Táboře a s hudbou započala slavnost svěcení kostela ve Starém Táboře, které se zúčastnili měšťané, mládež i řemeslné cechy, celkem asi 5000 lidí.
- ♦ V březnu 1843 první učitel ve Starém Táboře Josef Jirmus vysázal před kostel dvě lípy.
- ♦ Roku 1866 byl postaven před kostelem kamenný kříž.
- ♦ 16. 11. 1916 v pátek v 15 hodin vojíci odvezli polední zvon a večerní „klekáníček“ pro vojenské účely.
- ♦ 14. 9. 1930 - posvěceny a dány do velké věže dva nové zvony: František 120 kg, Vojtěch 60 kg.
- ♦ 21. 3. 1942 byly i tyto dva zvony z kostela odvezeny opět k vojenským účelům. Zůstal jen „umíráček“.



S předsedou vlády
Antonínem Švehlou neměl
nic společného. Zasloužil se
mj. o přejmenování Starého
Tábora na Sezimovo Ústí.





Sezimovo Ústí I. - Paďousy







12. 9. 2011 autobusem
15. 9. 2011 MHD

TÁBOR

Rozcestník



Věž – zbytek hradu
Kotnov



V uličkách starého Tábora









COCKTAILS

Žižkovo náměstí





HOTEL NAUTILUS

RESTAURANT GOLDIE

MATTONI
MATT
GOLDIE





Tábor byl založen na jaře roku 1420 husity a pojmenován podle hory Thabor u Nazaretu, v dnešním Izraeli. Podle biblické Knihy soudců přikázala prorokyně Debora izraelskému vůdci Barakovi: "Sám Hospodin, Bůh Izraele, ti přikazuje: táhni hned na horu Tábor a vezmi s sebou deset tisíc mužů..." (Sd 4,6 (Kral, ČEP)). Barak ji poslechl a z této hory pak drtivě porazil kanánské vojsko.

Založení města navázalo na tradici husitských náboženských poutí na.

Zakladatelé města (např. Petr Hromádka z Jistebnice), pocházející z celých Čech, byli odhodláni vytvořit nové společenství, odmítající lidské zákony a řídící se pouze zákonem Božím. Zpočátku zde byly realizovány ideály křesťanského komunismu, tedy dobrovolného společenství majetku.

Nově příchozí odevzdávali všech svůj majetek do kádí na náměstí.

Táborský komunismus vydržel jen asi půl roku, do podzimu 1420. Pak táboři začali vybírat dávky od vesnických poddaných a stali se tak feudální vrchností, která přijala zvyky jiných držitelů půdy.



Žižkovo náměstí



Západní strana Žižkova náměstí se Starou radnicí



RESTAURACE
U ČERVENÉHO KONĚ







· ZAKLADATELI · TÁBORA
VÍTEZNEMŮ · OBHAJCI · NÁRODU
NA · PAMÁTKU · POSTAVILI
VĚČNÍ POTOMCI
L · P · MDCCGLXXVII ·

Kdyby se v Česku nelhalo,
asi bychom neměli žádné
dějiny.



Kostel Proměnění Páně na hoře Tábor



Děkanský kostel *Proměnění Páně na hoře Tábor* (výšková dominanta Žižkova náměstí) byl budován od roku 1440 a dokončen kolem roku 1512 zaklenutím trojlodí. V historii opakovaně vyhořel, byl též poškozen za třicetileté války oběma válčícími stranami. gotická věž s barokní bání je vysoká 77,80 m



Renezanční kašna

Renezanční měšťanské domy











Husita i Panenka Marie se už v Táboře docela snášejí.





Bývalá C.-k. reálka,
dnes Francouzské
gymnázium





Z vnější výzdoby gymnázia.

Tábor – Na Parkánech





Výhledy z parkánu















Na Parkánech





Hřbitovní kaple sv.
Filipa a sv. Jakuba

Starý tábořský hřbitov,
nyní park „Pod Kotnovem“““



Hřbitovní kaple sv. Filipa a
sv. Jakuba



Vzpomínka na
židovský hřbitov
zničený za německé
okupace



Jordán





Jordán, rybník téměř v centru města, založený v r. 1492. Nádrž má rozlohu okolo 50 hektarů a dosahuje hloubky až 18 metrů.





Gymnázium – zadní trakt na břehu
Jordánu



Pod hradbami



Rybí sádky



UNIQA
Populární nová generace

SC
Sociální poisťovňa



VODOPÁD Z JORDÁNU

Klepnutím na obrázek otevřete stavidla ☺







Pohled z tábořských hradeb





Na hradbách Tábora



Dětský koutek na hradbách









Společenský dům
Střelnice















Kostnický dům Dům pasíře Prokopa

Nejstarší historické zprávy k domu č.p. 220 jsou dochovány z počátku 16. století. Části domu jsou však patrně ještě starší, kamenné partie některých zdí jakož i pod domem se rozkládající rozsáhlé sklepy vykazují stavební prvky z gotického období, tj. ze století 15. Pro svůj historický význam byl proto prohlášen za národní kulturní památku.



PRO ZAKOUPENÍ VSTUPENKY, KTERÁ
SE KUPUJE AŽ NAHOŘE, PŘIPRAVTE SI
DROBNÉ - NEJVÝŠE STO Kč - JINAK
RISKUJETE CESTU ZPĚT



Vzhůru na kostelní
věž!

VĚŽNÍ ZVONY



Tento zvon visí asi 1 metr nad podlahou a je třeba ho podlézt, jiná cesta nahoru není.





Na věži





Západní strana
Žižkova náměstí
se Starou radnicí







Stín věže





MATEŘSKÁ
ŠKOLA

840

V táborských uličkách











MILANO
1884-87

OKRESHÍ
SOUD





Brána do
Holečkových
sadů

Klášterní kostel
Narození Panny Marie
z let 1642-1666



Sv.
Augustin

a jeho
matka
Sv. Monika



Náměstí Mikuláše z Husi – budovy Okresního soudu



Náměstí Mikuláše z Husi







OKRESNI
SOUD

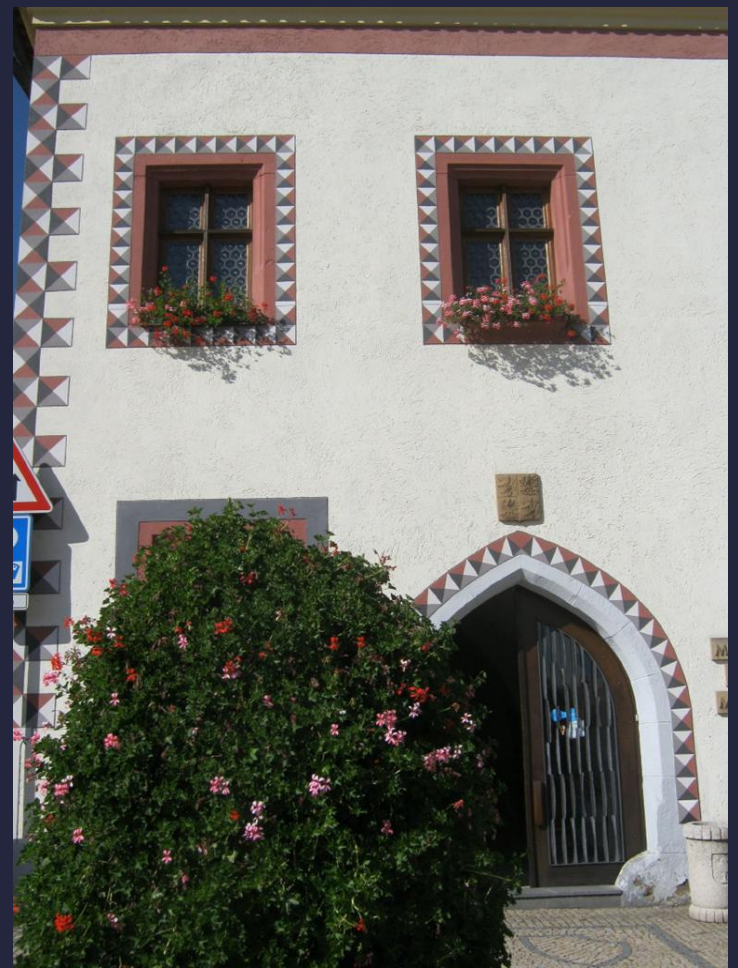
31

1









Radnice

Radnice





Radnice



Špitální kaple
Svatého kříže,
dnes užívána
pravoslavnou
církví









14. 9. 2011



BECHYNĚ

Výlet
autobusem

Rozcestník





**VÍTÁ VÁS
MĚSTO
BECHYNĚ**

**WELCOME TO
BECHYNĚ**

**WILLKOMMEN IN
BECHYNĚ**

Bechyně leží v malebné lesnaté krajině na soutoku řeky Lužnice a říčky Smutné, cca 20 km od Tábora. Bechyně byla založena Janem Lucemburským kolem roku 1323, nejvýznamnější majitelé Bechyně byli Šternberkové, na které upomínají náhrobní kameny v klášterním kostele. Nyní má asi 6 000 obyvatel a je proslulá zejména lázeňstvím a výrobou keramiky.



Centrum v Bechyni je nyní rozkopáno v rámci rozsáhlé rekonstrukce. Těžký oříšek pro fotografy.

*„Měl jsem se
ve škole lépe
učit.“*





Kostel sv. Matěje
byl původně
gotický, z přelomu
13. a 14. století, po
četných
přestavbách,
nejrozsáhlejších v
letech 1613 - 1615 a
1740 - 1743,
je dnes převážně
barokní.
Z počátku 17.
století pochází
hranolovitá
pětipatrová věž, až
do 20. století obydlí
hlásného.









Městské
muzeum

PENZION

RESTAURACE U







Sgrafitová výzdoba významných budov v Bechyni





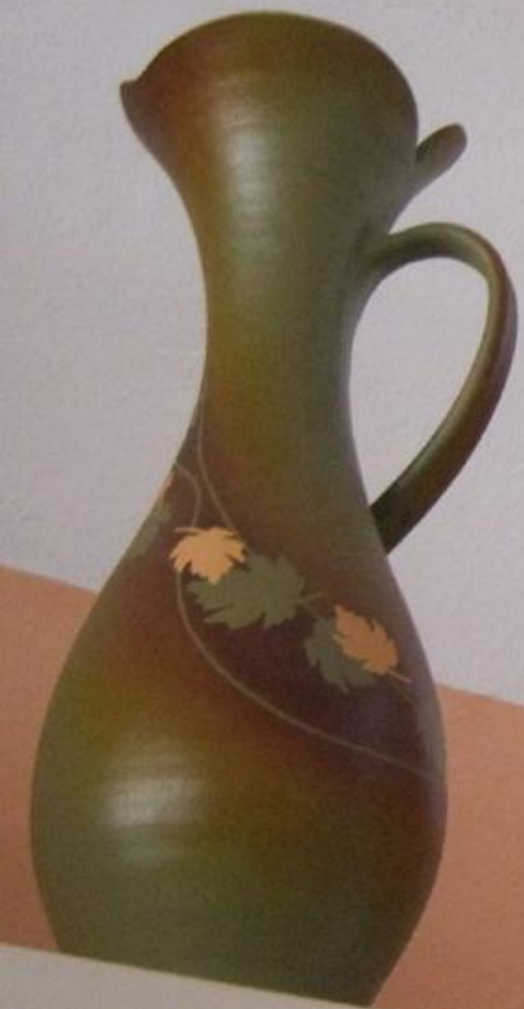


Židovské obyvatelstvo je v Bechyni doloženo od počátku 16. století. Většina obyvatel byla soustředěna v tzv. Židovské ulici (dnes Široká ul.), při městských hradbách, kde byla r. 1872 - 1873 postavena klasicistní židovská modlitebna – synagoga, podle plánů stavitele Karla Hamera, s novorománským průčelím. Synagoga je dnes využita jako Muzeum turistiky,

Bechyňská keramika má dlouhou tradici lidovou i průmyslovou.















Kdo se chceš Nyní Na Světě Živiti
hled' Mnoho dělat Málo Mluviti

Kdo se chceš Nyní Na Světě Živiti
hled' Mnoho dělat Málo Mluviti

Cestou ke klášteru





Bechyňský klášter byl postaven na místě původní stavby z let 1281-1284, zničené za husitských válek v letech 1426 a 1428. Původně byl klášter minoritský, později františkánský. Františkáni opustili klášter v roce 1428, po obsazení Bechyně husity. V říjnu roku 1491 byl zpustošený klášter částečně opraven, s povolením krále Vladislava Jagellonského a papeže Inocence VIII. sem byli opět uvedeni františkáni (tento řád zde zůstal až do roku 1950). Klášter byl těžce poškozen také za třicetileté války.

Bechyňský klášter















Původně hřbitovní kostel,
zasvěcený sv. Michalu, dal v
letech 1667 – 1670
vybudovat Jan Norbert ze
Šternberka, jak připomíná
rodové znamení –
šternberská hvězda, nad
vchodem. Architektem byl
pravděpodobně Ital, žijící v
nedalekém Týně nad
Vltavou, Antonio de Alfieri.











ŽELEZOBETONOVÝ MOST PŘES LUŽNICI



Stavba mostu byla zahájena podle projektu Dr. Ing. Eduarda Viktory na jaře roku 1926. Do konce roku byly vybetonovány oblouky. Ostatní betonářské práce byly dokončeny do konce roku 1927 a celá stavba dokončena a předána k užívání v létě roku 1928. Na stavbě pracovalo téměř 400 zaměstnanců, z toho 30 zedníků a betonářů, 56 tesařů, 17 zámečníků a kovářů, 14 montérů a strojníků.

Spotřebováno: 2.200 m³ dřeva, 2.500 t. cementu, 500 t. armovacího železa.
Náklady na stavbu: 50 % stát, 20 % Země česká, 30 % město Bechyně.
Projektované rozměry mostu: Délka mostu 224,8 m
Šířka vozovky s chodníky 8,90 m
Rozpětí oblouku 90 m

Stavbou byla pověřena firma Ing. Hlava, Dr. Kratochvíl z Prahy.
Finanční náklad: 4 999 676,- Kč.

Slavnostní jízdou dne 21.6.1903 byl zahájen pravidelný provoz první elektrické dráhy ve střední Evropě na trati Tábor - Bechyně, jejímž autorem byl známý český vynálezce a propagátor elektřiny Ing. František Křižík.
Železobetonový most přes Lužnici, konstruovaný pro sdruženou silniční a železniční dopravu umožnil převést elektrickou dráhu do města.



„Bechyňská duha“













14. 9. 2011



SEPEKOV

Poutní kostel Panny Marie Sepekovské

Výlet autobusem

Rozcestník













Zasvěcená průvodkyně paní
Kofroňová už přichází s velkým
klíčem.









III.



Ježíš poprvé pod kří-
žem klesá.



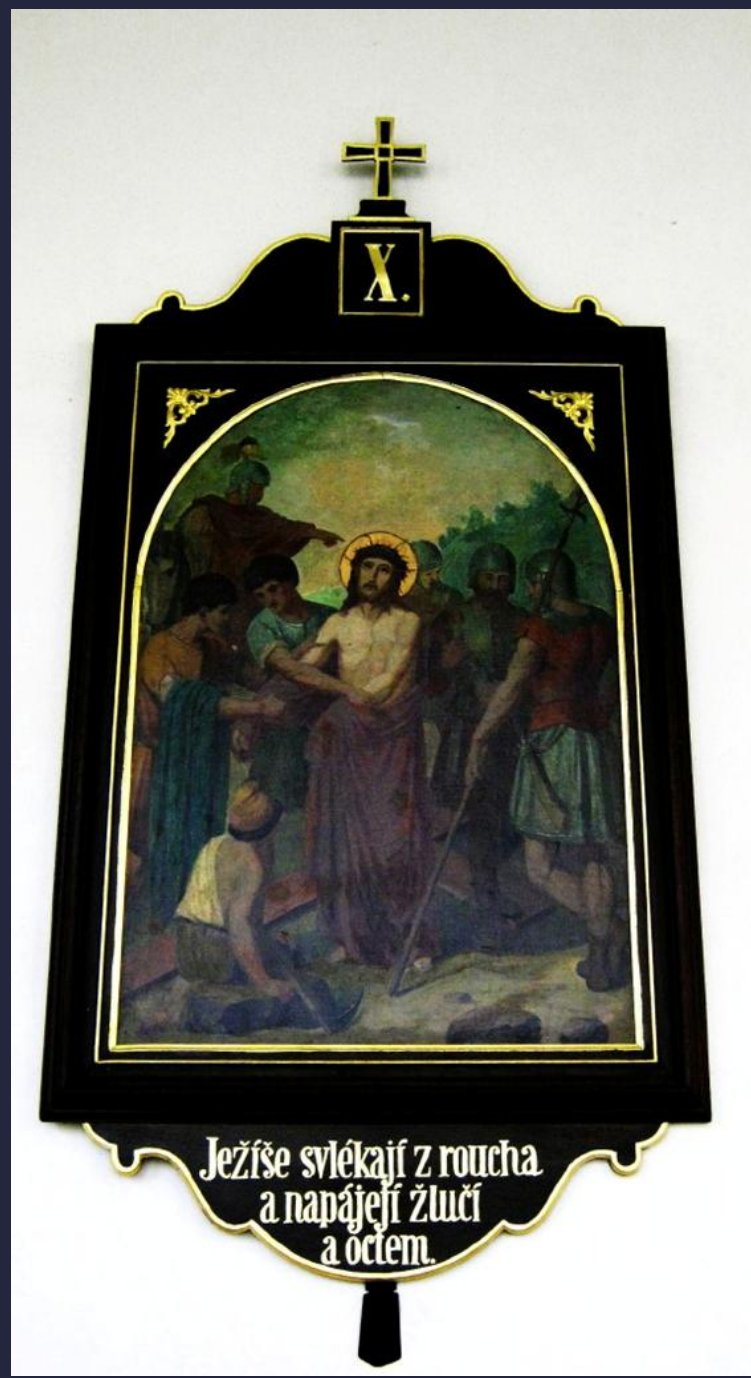
IV.



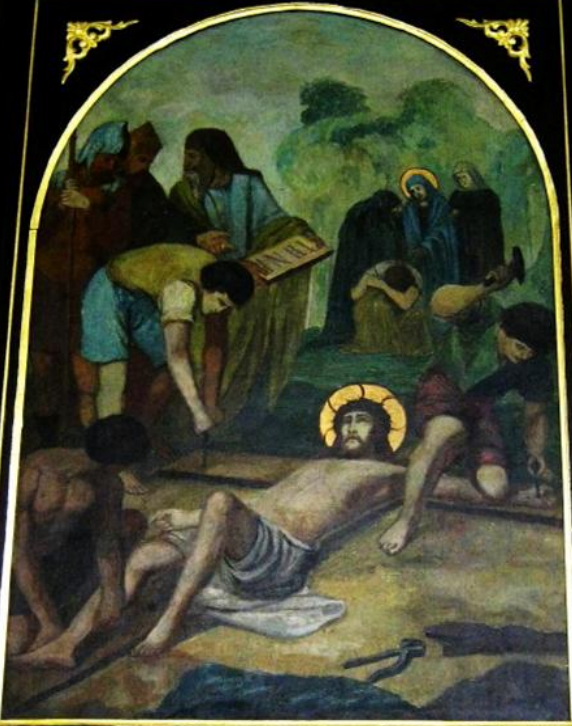
Ježíš se setkává s milou
matkou svou.





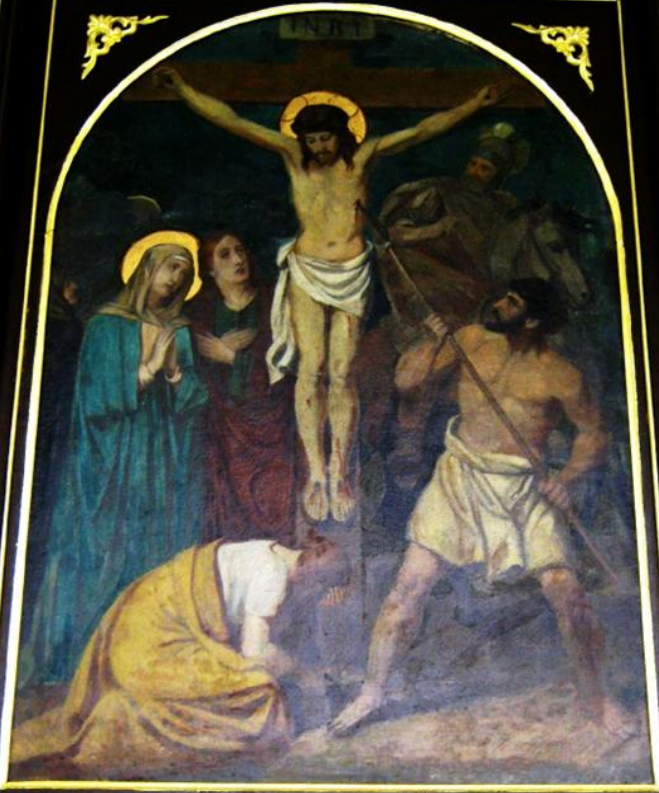


XI.

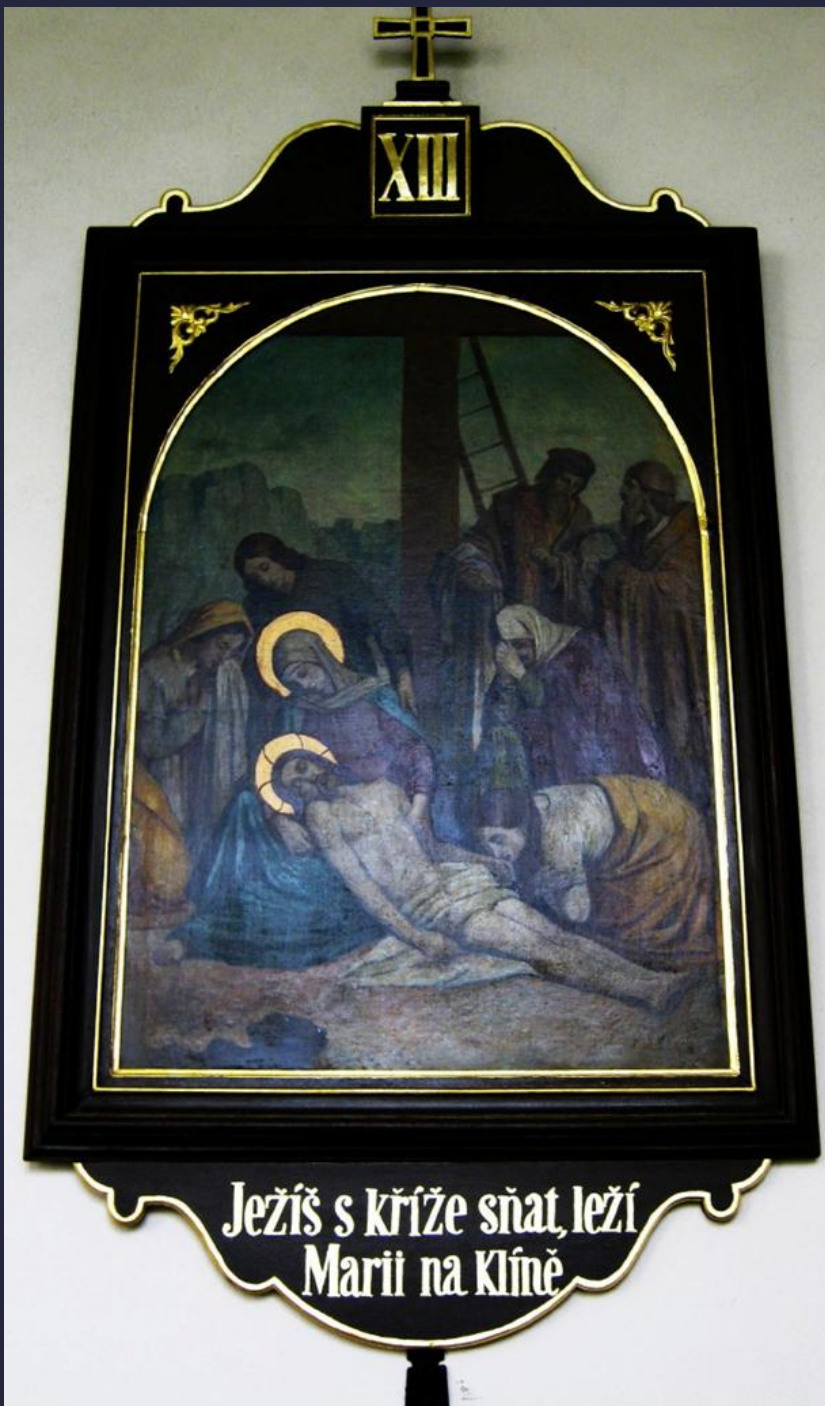


Ježíše přibíjí
na kříž.

XII.



Ježíš na kříži vyvý-
šený umírá.





C.W.C.A.S.

S.M.

V.P.



Paní Anna Kofroňová nejen podala zasvěcený výklad, ale na důkaz akustiky kostela nám dokonce zazpívala.











Křtitelnice.
Zde křtili i
kardinála Vlka

Sv. Mikuláš





Patens coeli janua (Otevírající se brána nebeská).



Dulcis spes reorum (Sladká naděje viníků)



Fulgens stella maris – Portus naufragorum
(Zářící hvězda mořská – Přístav trosečníků)



Domina candidissimi ordinis (Paní nejbělostnějšího řádu). - Premonstráti nosí bílé roucho





Kaple Sv. Jana
Nepomuckého



Svatý Václav



















14. 9. 2011

Cyklistický výlet na zámek

ČERVENÁ LHOTA

(54 km)

Rozcestník



Cyklistické putování na Červenou Lhotu a zpět - záznam GPS





Košický rybník, vzadu přecházející do rybníka Strkovského



Koberný rybník, vzadu most rozestavěné dálnice



Rybník Hejtman



























Rybník Kamenný

Tučary



TUČAPY









Účelově využitý zámek v Tučapech





PAMÁTCE
BEDŘIHA VŠEMÍRA HR. BERGTOLDA

z UHERČIC.

ČESKÉHO VLASTENCE A PŘÍRODOVĚDCE, LÉKAŘE-LIDUMILA,
ZAKLADATELE NÁRODNÍHO MUSEA, CESTOVATELE
A MAJITELE ZDEJŠÍHO VELKOSTATKU.

1781 — 1876



KAREL ANČERL

SVĚTOVĚ PROSLULÝ DIRIGENT
NARODIL SE V TUČAPECH DNE 11. DUBNA 1908



DÍRNÁ 7
Č. LHOTA



16 ČERNOVICE
4 HLAVŇOV



SOBĚSLAV 8

DÍRNÁ





DÍRNÁ

Moderněji a přesto s úctou k tradici
pojatá „boží muka“, tedy sloup
symbolicky odkazující ke sloupu, k
němuž byl připoután Kristus.

V nikách hlavice jsou
zobrazeni:

Svatý Vavřinec,...





...Svatá Anežka Česká



Svatý Jiří



Svatý Václav

Dírná



Dírná je navzdory zavádějícímu jménu krásná vesnice.





RADNICE





37

KAPPA POKA
KAPPA POKA
KAPPA POKA





RADNICE

RESTAURACE

Dírná









Zámek v Dírné



...ale co to je pro otrlé
královéhradecké cyklisty?



Už jsme skoro tam,
ale na modrém
ukazateli je chyba.
Čekají nás ještě 3 km,



Zámek Červená Lhota - pohádka, která stála za to pohnout tělem.





Zámecký rybník



Chybí tu jen nějaký princ na koni a také princezna, ani by nemusela být pyšná.

Třeba nějaká takováto:











Penzion, který je důstojným protějškem zámku.







Nádvoří zámku Červená Lhota



















Zámecký rybník



PLANÁ
NAD LUŽNICÍ

MŠ Pohádka

A colorful mural on the white wall of the building. It features a central character with a tall, pointed, multi-colored hat (red, yellow, blue) and a pink and yellow outfit. The character has a large, smiling face and is holding a wand. Below the character are two smaller, simple cartoon figures, one yellow and one blue, representing children. The text "MŠ Pohádka" is written in a blue, rounded font above the central character.

MŠ Pohádka







Méně obvyklá
podoba
svatého
Václava, ale
jezdeckou
sochu má i v
Praze

Magne Dux Gethice In rosa Collice





15. 9. 2011



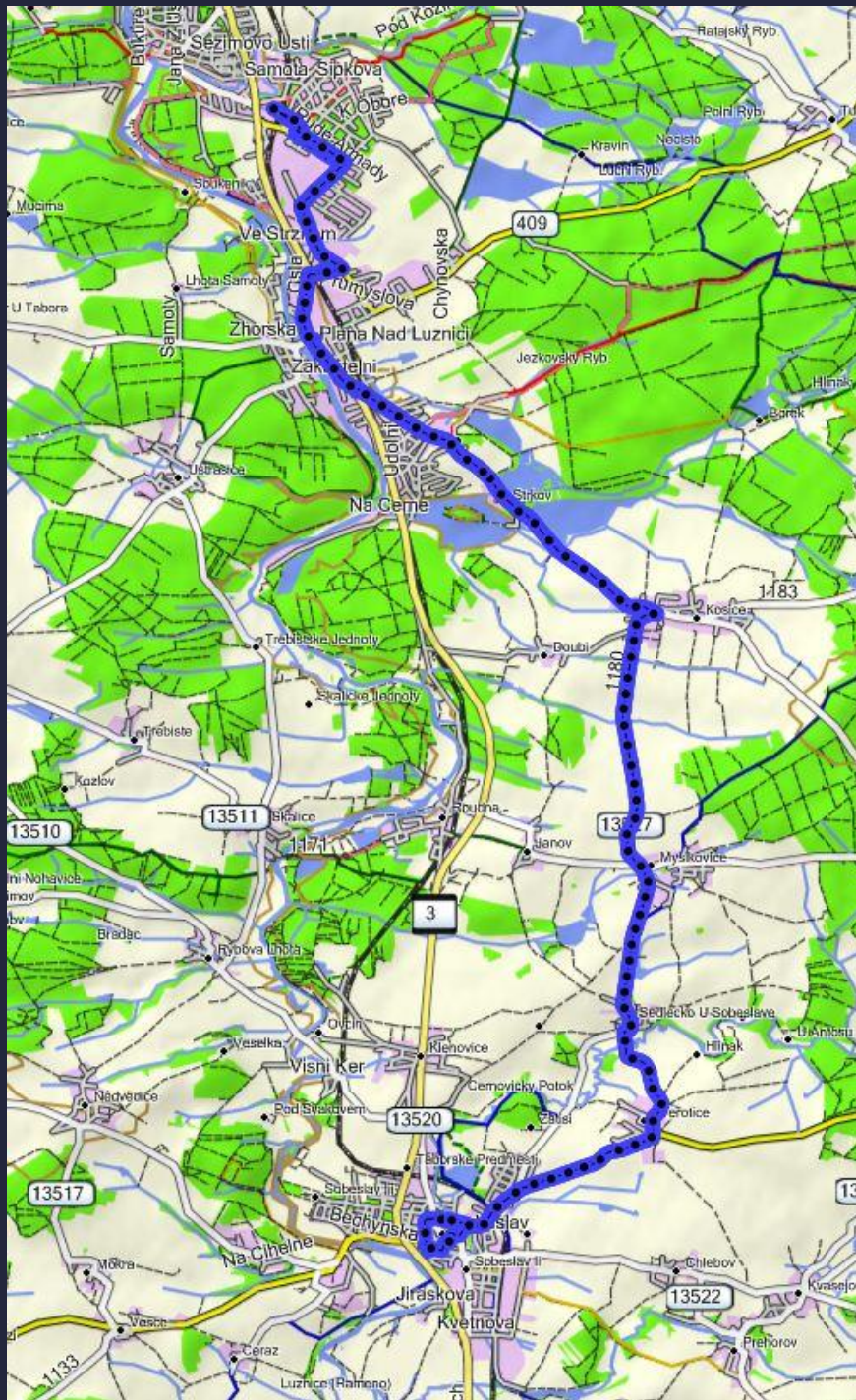
Cyklistický výlet

SOBĚSLAV

(36 km)

Rozcestník





Cyklistické putování ze Sezimova Ústí do Soběslavi a zpět

- Záznam GPS-navigace

Vyjíždíme za
mlhy, ale i to
může být
zajímavé























První zmínka pochází z roku 1293, kdy hrad a okolní obec byla v majetku rodu Rožmberků. Městská práva obdržela Soběslav v roce 1390 a o čtyři roky později byl na místním hradě vězněn král Václav IV. V průběhu husitských válek bylo město dvakrát vypáleno. V 16. století byla Soběslav jedním z nejvýznamnějších měst rožmberského panství. Koncem 19. století bylo město napojeno na železniční trať vedoucí z Prahy do Českých Budějovic. Historické jádro města je navzdory vážnému narušení severní strany náměstí novou zástavbou (mezi Smrčkovým domem a obchodním domem) městskou památkovou zónou. Soběslav leží na soutoku Lučnice a Černovického potoka, který se velkým obloukem vine městem



Soběslav - Příkopy



Soběslav



Kostel sv. Petra a Pavla









keramička
dárky a
čaje



pečetiny
svíčky
...a tak

U anděla





Mají tu
i „chrám“ Sv.
Víta

KOSTEL sv. VÍTA
SKVOST JIHOČESKÉ GOTIKY BYL VYSTAVĚN
V LETECH 1374-1390 PŘI MĚSTKEM ŠPITALE
ZA OLDNÍCH Z ROŽMBERKA ŠTIHLA VEZICKA
JE PŘÍMO VYZDĚNA NA VÍTEZNĚM OBLOUKU
KOSTEL VYHOŘEL V ROCE 1719, ROKU 1785
PROMĚNĚN V OBYTNÉ STAVENÍ A OBNOVEN
V LETECH 1936-1937.

TURIST ODDĚLENÍ

162



1380

1938

BD. VITAE, ORODUJ ZA NAS.





Mlha se kolem 10. hodiny ztratila, perličky rosy ještě ne.



A scenic view of a narrow stream, the Černovický potok, flowing through a lush green landscape. A simple wooden plank bridge spans across the stream, supported by a single stone pillar. The stream is bordered by high stone walls on both sides. On the right bank, a person in a red jacket stands near a white building partially obscured by large, leafy trees. The sky is clear and blue.

Černovický potok

Černovický potok









Nezvyklý nápis nás zlákal na koláč.



Soběslavský hrad









Jez na Černovickém potoku















16. 9. 2011



ORLÍK a přehradní nádrž

Výlet autobusem a lodí

Rozcestník



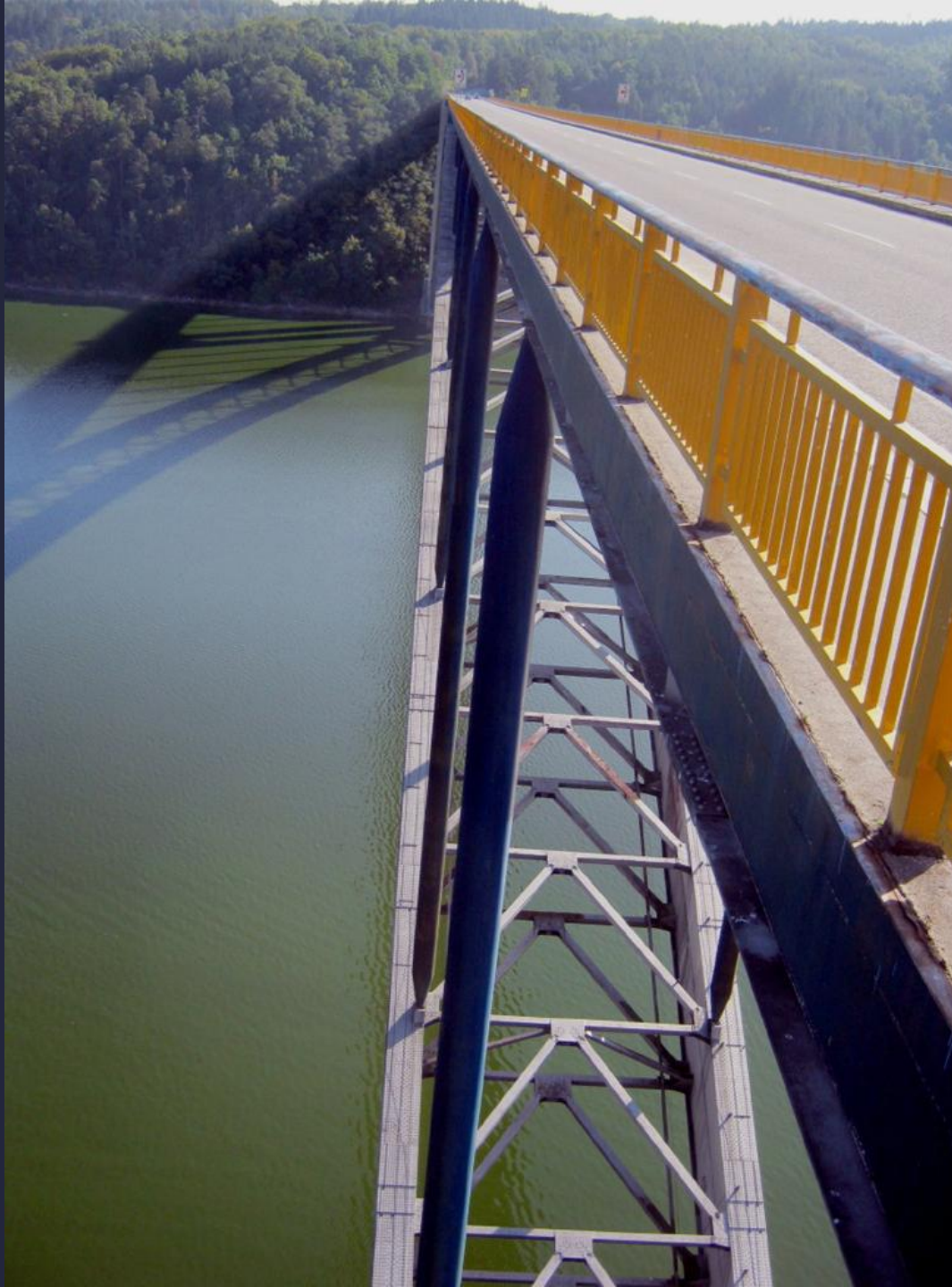
Orlická vodní nádrž u Žďákova



Žďákovský most







Žďákovský
most







Sv. Jan Nepomucký
v předhradí Orlíku







Artefakty v
zámeckém parku











Orlík





ORLÍK –

hrad, původně královský (první písemné zmínky z roku 1253), přešel do rukou české šlechty za panování Karla IV. Od té doby se na hradě vystřídala celá řada šlechtických rodů (např.

Zmrzlíci ze Svojšína, Švamberkové, Eggenbergové, Schwarzenbergové). V průběhu staletí byl hrad postupně přestavován a zvyšován.

Poslední přestavba byla realizována Schwarzenbergy v polovině 19. stol. v stylu novogotickém. Roku 1948 hrad a panství znárodněno, 1992 v rámci restitucí navraceno Karlu VII. Schwarzenbergovi.



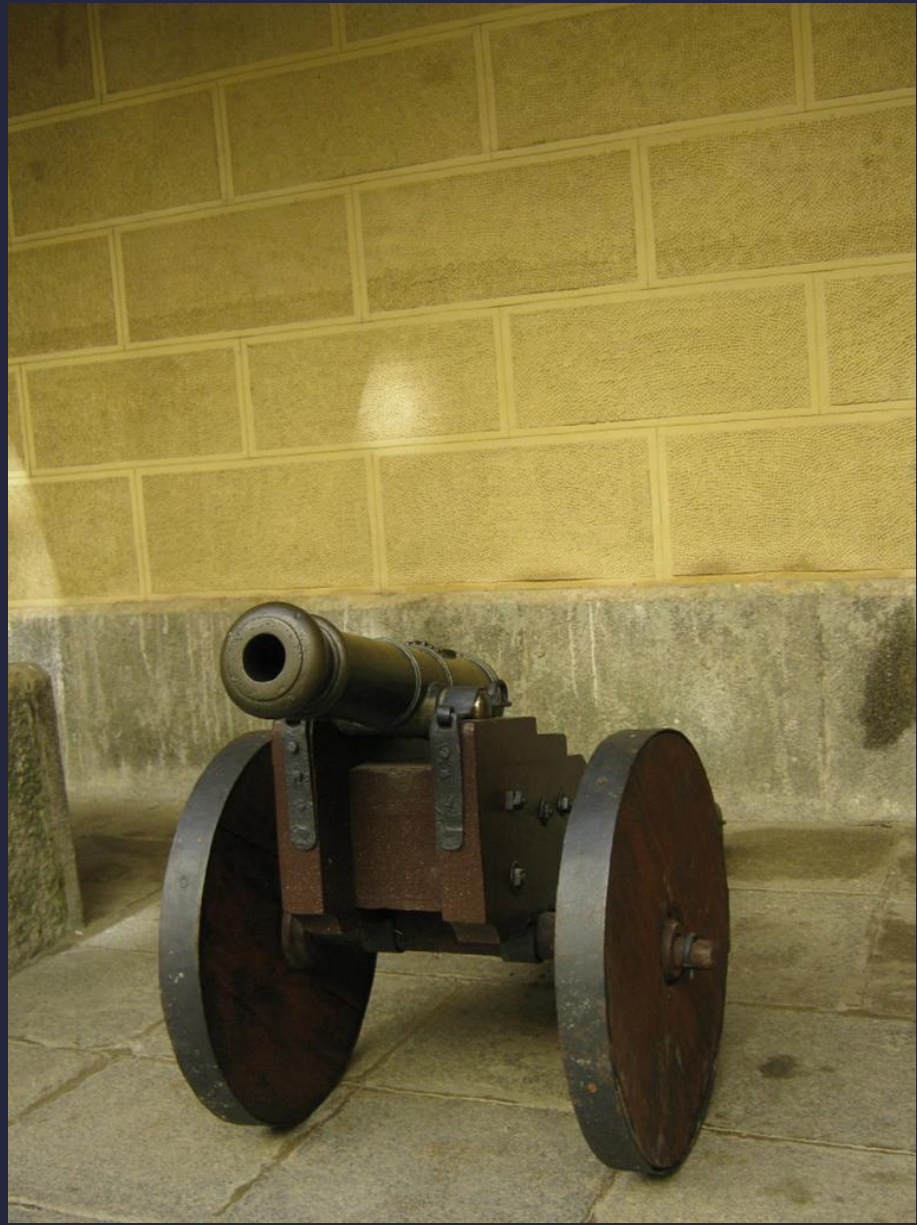




















Návštěvníkům Orlika
K.S.

Nápis na lavičce



Pohled ze zámeckého okna





















































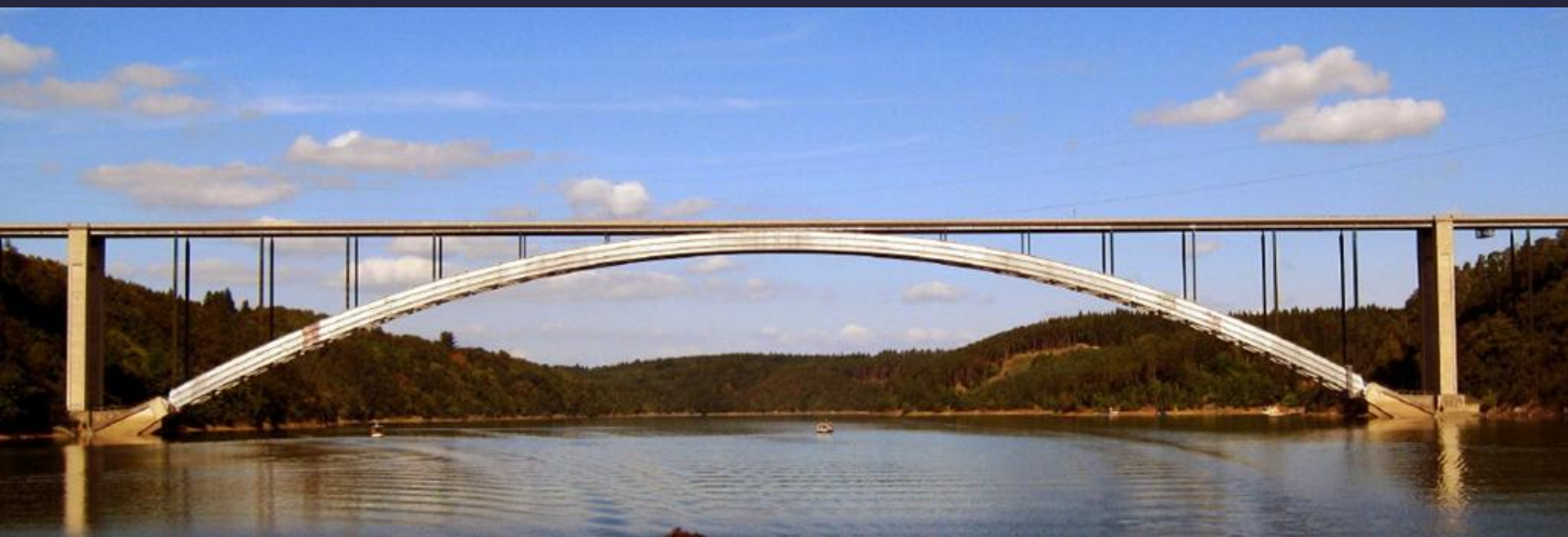


Žďákovský most









Žďákovský most – pohled z vyhlídkové lodi































16. 9. 2011

ZVÍKOV

Výlet lodí a autobusem

Rozcestník

















U Klíčvika

Vstupujete do míst,
kde od 15. století
sídlil vrátný, hlídající
vstup do hradu

... Vyní
zde najdete věci
zbytečné, ale milé
a k potěšení.





























































16. 9. 2011



MILEVSKO

Výlet autobusem

Rozcestník



Milevsko





ŘAD

MĚSTSKÝ PÁNEŽÍK





MĚSTSKÁ RADNICE

420















MILEVSKO



**HISTORICKÁ PAMÁTKA
SBOR CÍRKVE
ČESKOSLOVENSKÉ**

**PŮVODNĚ SYNAGOGA ZBUDOVANÁ V LE-
TECH 1914-1919 PODLE PROJEKTU ARCH.
STRÍLKA Z PRAHY. OD ROKU 1965 MAJE-
TEK CÍRKVE ČESKOSLOVENSKÉ.**

















**HISTORICKÁ PAMÁTKA
DŮM PROFESORA
ČENKA HOLASE**

**V LETECH 1912-1921
BYL MAJITELEM TOHO-
TO DOMU PROF. ČENK
HOLAS, RODÁK ZE ZAHO-
ŘAN / NAR. 1855 ZEHŘEL
V PISKU R. 1939 / SBĚRA-
TEL ČESKÝCH NÁROD-
NÍCH PÍSNÍ.**

Podle legendy byl sv. Jan Nepomucký shozen s mostu do Vltavy. Proto je jeho socha často umístěna na mostech a připisuje se mu ochrana před velkou vodou i patronát nad plavci a voraři.



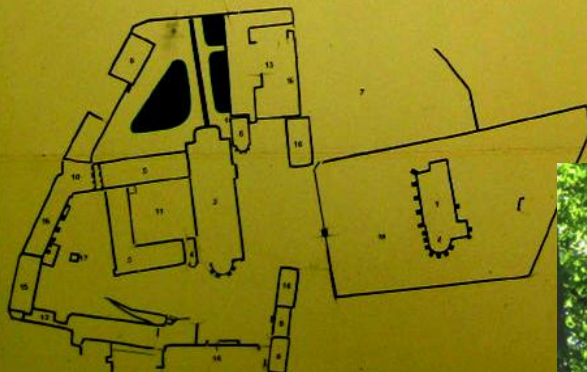
MILEVSKÝ KLÁŠTER

U starší osady s tribunovým kostelem sv. Jiljí založil v roce 1187 významný velmož Jiří nejstarší jihočeský klášter: kanonii premonstrátů.

Prvním opatem se stává Gerlachus (Jarloch), autor známé kroniky, která je nejdůležitějším vyprávěcím pramenem pro české dějiny konce 12. století. Již v této době zde postupně vznikají největší a nejvýznamnější románské stavby na jihu Čech: trojlodní bazilika s dvojevěžovým průčelím a konventní budovy. V II. polovině 13. století je ve slohu rané gotiky přestavěn závěr baziliky, upravena jižní konventní budova a postavena opatská kaple. Klášter vyvíjí značné kolonizační úsilí, získává další pozemkový majetek, na kterém zakládá nové osady. I starší ves u sv. Jiljí je přesunuta do míst kde vzápětí vzniká městečko Milevsko.

Ve 14. století klášter roste a bohatne. Vznikají tu další objekty, jiné jsou přestavěny (gotické paláce u závěru baziliky, kapitulní síň ad.). Nový vzhled dostal i farní kostel sv. Jiljí. Klášter, který vlastní více než 50 osad a městečko Milevsko, se stává jedním z nejbohatších českých církevních ústavů. Ale již v roce 1420 byl poničen husity. Avšak ještě větší ranou bylo zastavení jeho majetku císařem Zikmundem okolním feudálům, zejména Rožmberkům.

Od roku 1473 se stávají novými zástavními pány Svamberkové, kteří již nepokrytě usilují o koupi celého majetku. Podařilo se jim to v roce 1575, ale milevskou část prodali už v roce 1581 Hodějovským z Hodějova. Těm byl majetek zkonfiskován po bitvě na Bílé hoře. Díky strahovskému opatu K. Questenberkovi získávají v roce 1622 klášter a část jeho majetku zpět premonstráti. Samostatný klášter však již nebyl obnoven, pouze strahovské převorství. Část budov byla v barokním slohu přestavěna pro potřeby duchovní (děkanství, bazilika), jiné pak pro hospodářské potřeby velkostatku (sýpky, pivovar, stodoly atd.). V průběhu 19. a 20. století pak celý areál zchátral, až v 90. letech 20. století se začíná unikátní stavební komplex opravovat.



Popis k obrázku:
1 - románská věž a severní zeď tribunového kostela sv. Jiljí z II. poloviny 12. století
2 - gotická přestavba kostela se zajímavou šikmou presbýterou z konce 14. století v lodi renesanční kazatlový strop z 16. století
3 - románská trojlodní bazilika z konce 12. století s raně gotickou příčnou lodí a závěrem a II. poloviny 13. století, barokní úpravy interiéru a vybavení



„Téhož léta co se to stalo, tj. Léta Páně 1187, já Jarloch přijal jsem místo toto a název opata, v němž až po dnes pracuji v mnohých protivenstvích a téměř žádném zdaru smilování Boží očekávaje.“
(Letopis Jarlochův 1215 – 1222)

Těmito slovy dokládá Jarloch, první opat milevský, a pokračovatel Kosmovy kroniky, uvedení prvních premonstrátských řeholníků na založení, které připravoval již od roku 1184 Jiří z Milevska. Komunita synů sv. Norberta přichází ze Želiva a začínají se psát dějiny premonstrátského kláštera v Milevsku. Ten je nejstarším klášterem jižních Čech, a nese stopy od románského období přes gotiku až po jeho současnou podobu, která byla z velké části dotvořena v době barokní.

Roku 1420 husité klášter vypálili, ale premonstrátský duch nepohasl... Poslední opat Matyáš umírá roku 1596 jako soběslavský děkan. Avšak Strahovský opat Questenberk roku 1623 ustanovuje doksanského probošta Kryšpína Fuka titulárním milevským opatem. Milevský konvent byl roku 1683 obnoven, ale již jako převorství podřízené Strahovu. Roku 1785 Josef II. milevské převorství ruší. Po listopadu 1989 se obnovuje komunita premonstrátů, která pak prvním řijnem roku 2001 získává statut Řeholního domu. Tím se otevírá současnost...







MILEVSKÝ KLÁŠTER

Běhové dráhy pro amatérské zájezdy
v Milevsku
Království české
Klášterní zahrada
Milevsko
Jihočeský územní úřad
Milevsko
Jihočeský územní úřad
Milevsko

556



















17. 9. 2011



Cyklistický výlet na hrad

CHOUSTNÍK

(41 km)

Rozcestník



Cyklistické putování na hrad Choustník a zpět

Sezimovo
Ústí

Choustník





Rybník Jezero



Rybník Jezero

















TUROVEC









CHOUSTNÍK
DLOUHÁ LHOTA

4

CHÝNOV

2

NOVÁ VES

PLANÁ N. LUŽNICÍ 5



Turovecký rybník



Přírodní
park
Turovecký
les





Dlouhá Lhota – Návesní rybník





HASIČSKÁ

SCHRÁŇ













Skopytecká
kaple





Kostel v obci Choustník





Johánek
s prstem na
ústech
symbolizuje
zachovávání
zpovědního
tajemství.



Les pod hradem
Choustníkem





Choustník, hrad bergfritového typu, vyrostl v nejzápadnější části hřebene s množstvím výrazných skalních masívů v období před rokem 1282, kdy je prve zmíněn jako sídlo Beneše z Choustníka. Perličkou tohoto sídla je fakt, že se jednalo to tzv. dvojhrad – dle smlouvy mezi pány z Choustníka doslova “hrad mezi sebou rozdělený”. Na části východní bašty vzniká nová menší věž, která tak posiluje obranyschopnost proti případnému útoku od východu. K ní přiléhá nová zástavba vedoucí až k již zmíněnému západnímu paláci. Z té se zachovala především severní (nádvoří) zeď, ve které můžeme obdivovat krásné kružbové žulové okno hradní kaple. Další přestavby se hrad dočkal až za Petra z Rožmberka. Protože za husitských válek byl rožmberský hrad logickým trnem v oku táboritů, na hradě se usilovně pracovalo na zdokonalení opevnění i na prostorech pro ubytování vojska. Nicméně, později se majitelé začínají rychle měnit, koncem 16. Stol. je hrad veden jako zanedbaný, roku 1614 již jako pustý.







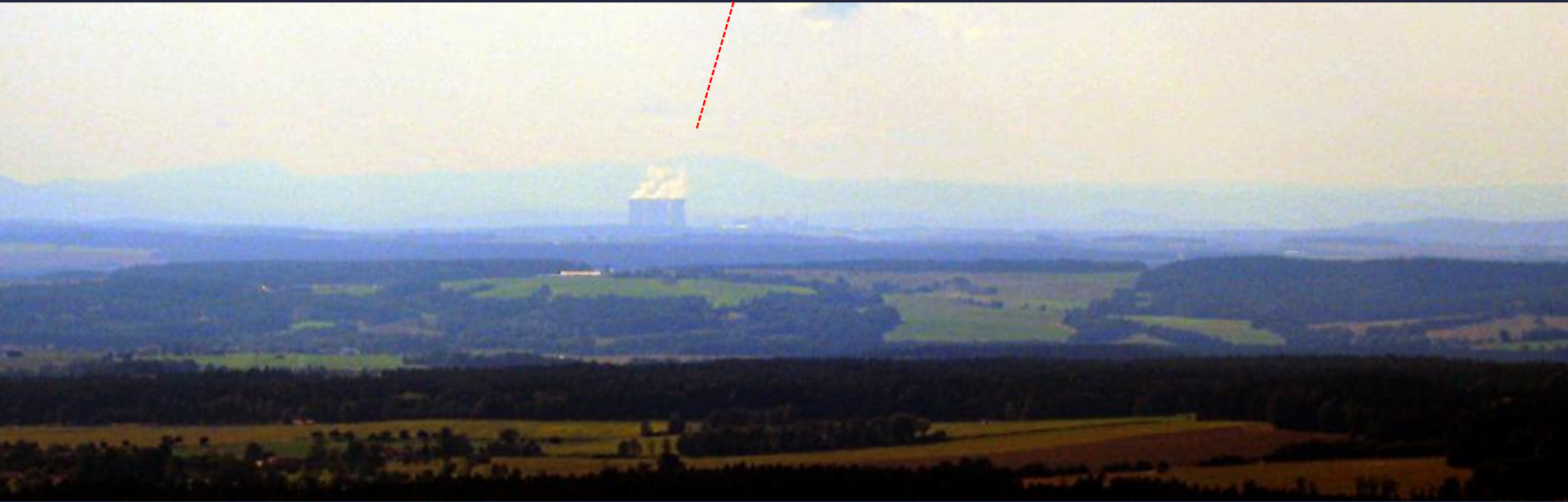






Téměř 180°-vý záběr rozhledu z věže

Temelín



Obec Choustník





















Kaplička na
cestě ke Krtovu

Z Krtova











Zámek – Dětský domov









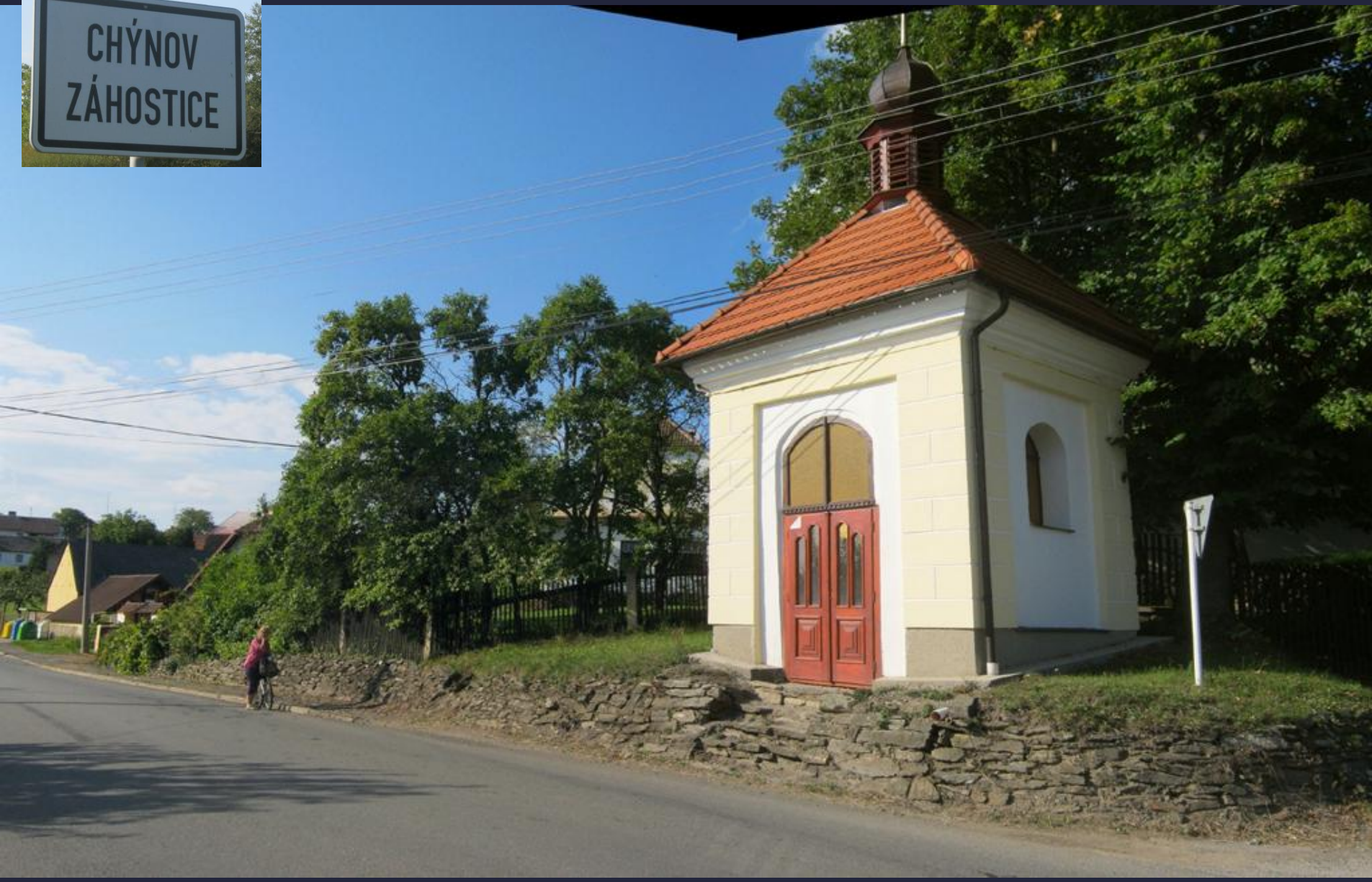


No není to nádhera?















Chýnov



„ÚČASTNÍCI ZÁJEZDU“

Náhodné záběry

Rozcestník





ZASTÁVKA

MOTORCENTRUM

ANVA







Jaromír DVORÁK
DOPRAVA - BÉN
NOSKOV 27
MILADA FOLIC
tel/fax: 381 215 777
mobil: 602 152 537

































Populární dirigent celého pobytu
p. Daniel Molnár













KONEC,

ale stálo to za to!

FOTOREPORTÁŽE Z CEST

Rozcestník

